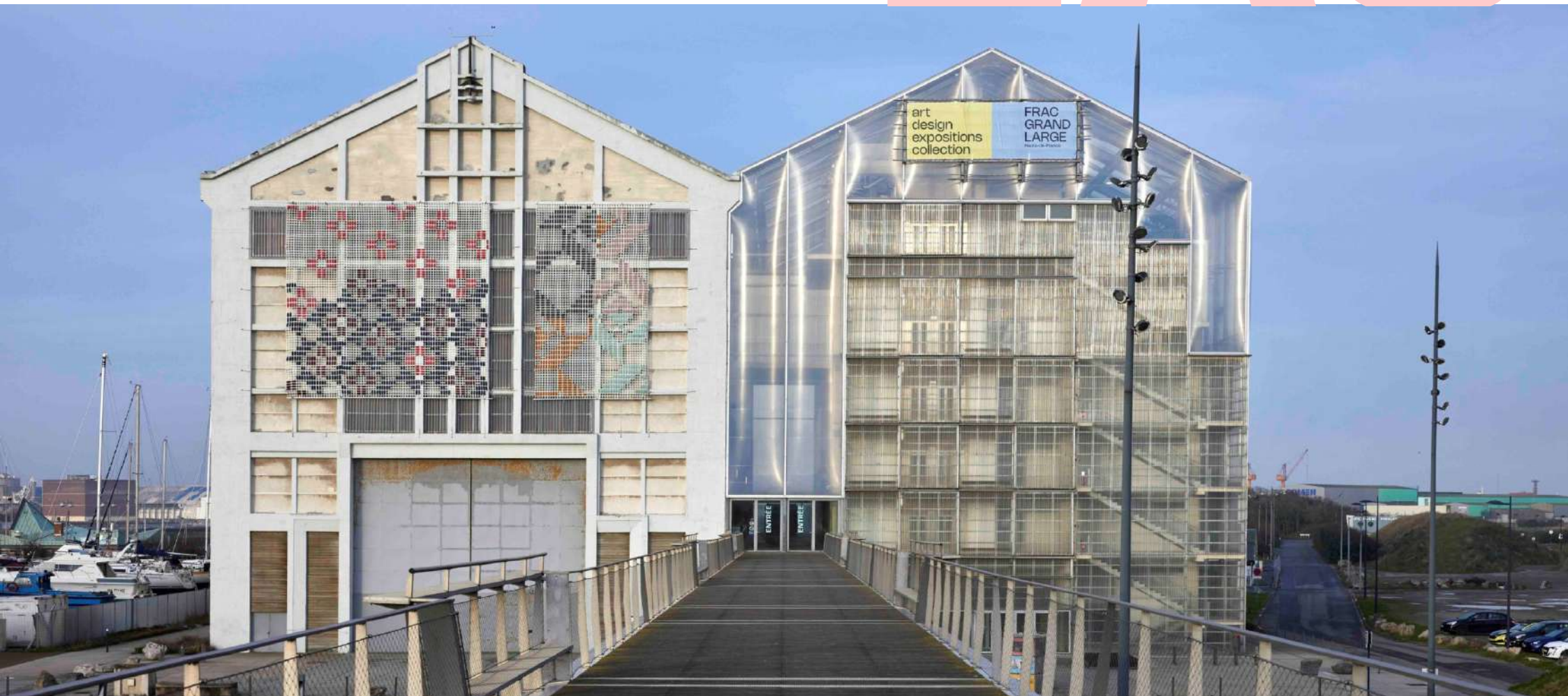


**MATIÈRE
À RÉFLEXION**

EAO



FRAC GRAND LARGE — HAUTS-DE-FRANCE



05.06
— 30.08.2026

ÉLÈVES

À L'ŒUVRE

**MATIÈRE
À RÉFLEXION**

**FRAC
GRAND
LARGE**
Hauts-de-France



Les élèves exposent
**AU FRAC GRAND LARGE —
HAUTS-DE-FRANCE**

Dunkerque



Fonds Régional d'Art Contemporain - 505 Avenue des Bains de Flandres, 59400 Dunkerque

Membre d'InterArts Hn-Fr - Grand tous les 1^{er} dimanches du mois

FRAC Nord Pas de Calais

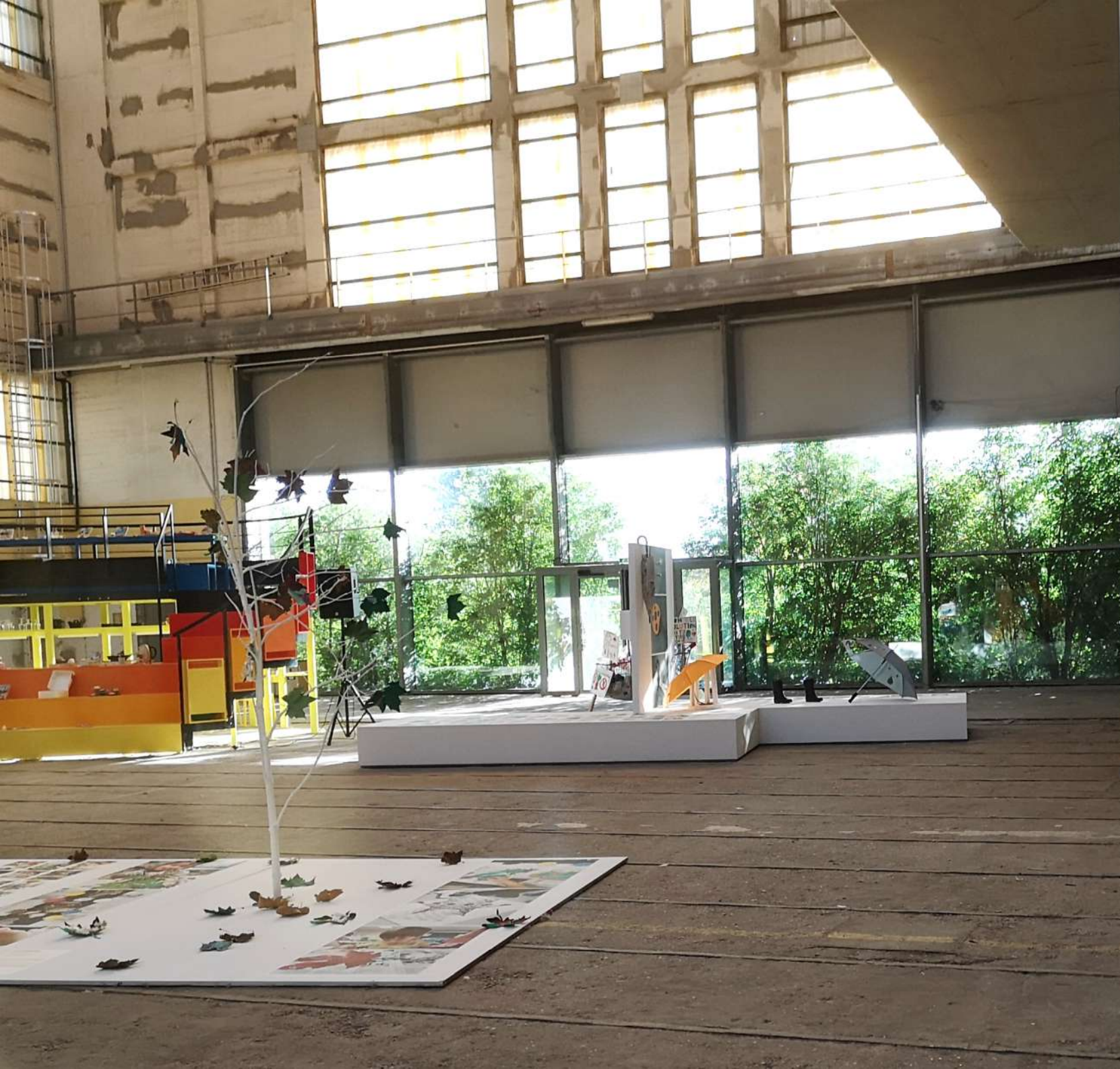
**LES ÉLÈVES ET LEURS
FAMILLES SONT
INVITÉS**

**À VENIR DÉCOUVRIR
L'EXPOSITION AU
FRAC JUSQUE
le 30 août 2026**

LE TERRITOIRE S'EXPOSE AU FRAC LES ÉLÈVES SONT À L'ŒUVRE

- ▶ L'école Georges Brassens de Coudekerque-Branche
- ▶ L'école de Saint Pierrebrouck
- ▶ L'école de Spycker
- ▶ L'école Dunant et l'école Leclerc de Lallaing
- ▶ Le collège de la Morinie de Saint Omer
- ▶ Le collège Frédéric Joliot-Curie de Lallaing
- ▶ Le collège Jean Jaurès de Bourbourg
- ▶ Le collège Josquin des Prés de Condé sur l'Escaut
- ▶ Le collège Madame de Sévigné de Roubaix
- ▶ Le collège Maurice Schumann de Pecquencourt





**FRAC
GRAND
LARGE**
Hauts-de-France

05.06
— 30.08.2026
**ÉLÈVES
À L'ŒUVRE
MATIÈRE
À RÉFLEXION**



La dispositif Éléves à l'œuvre (EAO), mis en place par le Frac Grand Large en collaboration avec le Rectorat de Hauts-de-France, offre la possibilité d'accueillir des œuvres de la collection au sein des établissements scolaires du territoire, à l'occasion d'une exposition.

L'édifice 2025-2026 a été construit autour de la thématique de la matière, notamment que la matière drache et rendra, le plus de la collection est essentielle pour en faire le sens.

En lien avec les ateliers, les enseignants ont été accompagnés par des ateliers de médiation et ont conçu, avec les élèves, des projets de médiation artistique en lien avec les pièces de la collection exposées dans leurs établissements. Ces productions font l'objet, d'une restitution dans le Hall 101. Les élèves y présenteront une diversité de médiation : photographie, écriture, création sonore et performance.

Les dates de dépôt de la collection, y compris leurs réflexions et les médiateurs, seront également exposés, au premier étage du Frac.

Avec la participation de : Les classes de CM1 et de CM2 de l'école Georges Brassens de Coudekerque-Branches ; les classes de 4e et de 5e CHAAP du collège de la Morinie à Saint-Omer ; les classes de 6e du collège Maurice Schumann de Pasquencourt ; les classes de 6e du Collège Josquin des Prés de Corde sur l'Escaut ; les classes de 6e du Collège Jolot Curie de Lallaing ; les classes de CE2 de Céline Pagniez et de Laëttia Wiscrenier de l'école Leclerc - Clémenceau de Lallaing ; les classes de CP de Antoine Lacompagne et Nathalie Kachi de l'école Leclerc - Clémenceau de Lallaing ; les classes de Grande Section de Laurent Viente et Valérie Dufour de l'école Leclerc - Clémenceau de Lallaing ; les classes de 6e du Collège Madame de Sévigné de Roubaix ; les classes de 6e d'enseignement général et professionnel adapté du collège Jean Jaurès de Bourbourg ; la classe de Grande Section de CP de Bernadette Laveille de l'école de Saint-Basque ; la classe de CM2 de Marie Desoutter et le Collège de Boulogne-Bicost de l'école de Saint-Basque.

Avec le soutien des enseignants médiateurs Geneviève Lefebvre et Marie Perle, accompagnés par le Frac Grand Large.

POUR UN 100% EAC

ÉDUCATION ARTISTIQUE ET CULTURELLE

« Les arts et la culture prennent part à la pluralité et à la richesse des apprentissages des enfants. Contribuant à la dimension sensible de l'éducation, ils participent à l'épanouissement des élèves, comme à la capacité à penser par soi-même et à s'exprimer dans toute sa singularité.

Parce que l'éducation aux arts et à la culture œuvre à l'émancipation de chacun, elle est indispensable à la démocratisation culturelle et à l'égalité des chances. »

Pour une école de la confiance
Ministère de l'éducation nationale et de la jeunesse

LES ÉLÈVES EXPOSENT DANS L'AP2



ÉLÈVES À L'ŒUVRE

Le dispositif **EAO** permet aux pièces de la Collection d'être exposées dans les établissements scolaires de l'académie de Lille.

UN QUESTIONNEMENT COMMUN

MATIÈRE À RÉFLEXION



L'édition 2025-2026 s'est construite autour de la thématique de la matérialité, réaffirmant que la rencontre directe et sensible avec les pièces de la collection est essentielle pour en saisir le sens.

En écho aux prêts d'œuvres, les enseignant·es ont conçu avec leurs élèves des projets de création artistique en lien avec les pièces de la collection exposées dans leurs établissements.

Rien ne se perd, tout se transforme...

Les classes de CM1 et de CM2 de l'école Georges Brassens de Coudekerque-Branche

Projet mené par Sabine Deram et Carole Grumellon (professeures des écoles) avec l'aide précieuse de Delphine Mahieux (conseillère pédagogique en arts plastiques)
Remerciements à l'association Dunkerque CLEAN UP pour leur action avec les élèves

Pièce de la collection exposée dans l'établissement scolaire :
Studio Swine (2011-),
Sea Chair, 2013





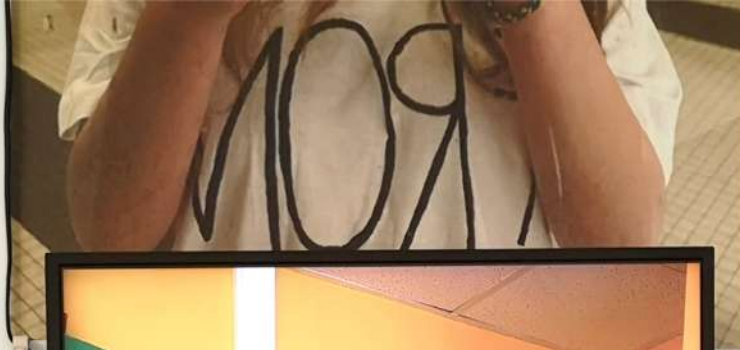
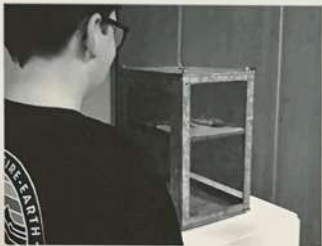
La frontière s'écroule, s'ébranle, s'efface

Les classes de quatrième et de troisième CHAAP du collège de la Morinie à Saint Omer

Projet mené par Anais Pereira (enseignante en arts plastiques)

Pièce de la collection exposée dans l'établissement scolaire :
Christian Boltanski (1944-2021),
Sans titre, 1971





Nouvelle matérialité pour un objet inadapté !

**Les classes de sixième du collège
Maurice Schumann de Pecquencourt**

Projet mené par Carole Douay
(enseignante en arts plastiques)

Pièce de la collection exposée dans
l'établissement scolaire :
Piero Gilardi (1942-),
Sassi, 1968





ON LA
OLUTION
CI TUE
TERRE
ON VIT

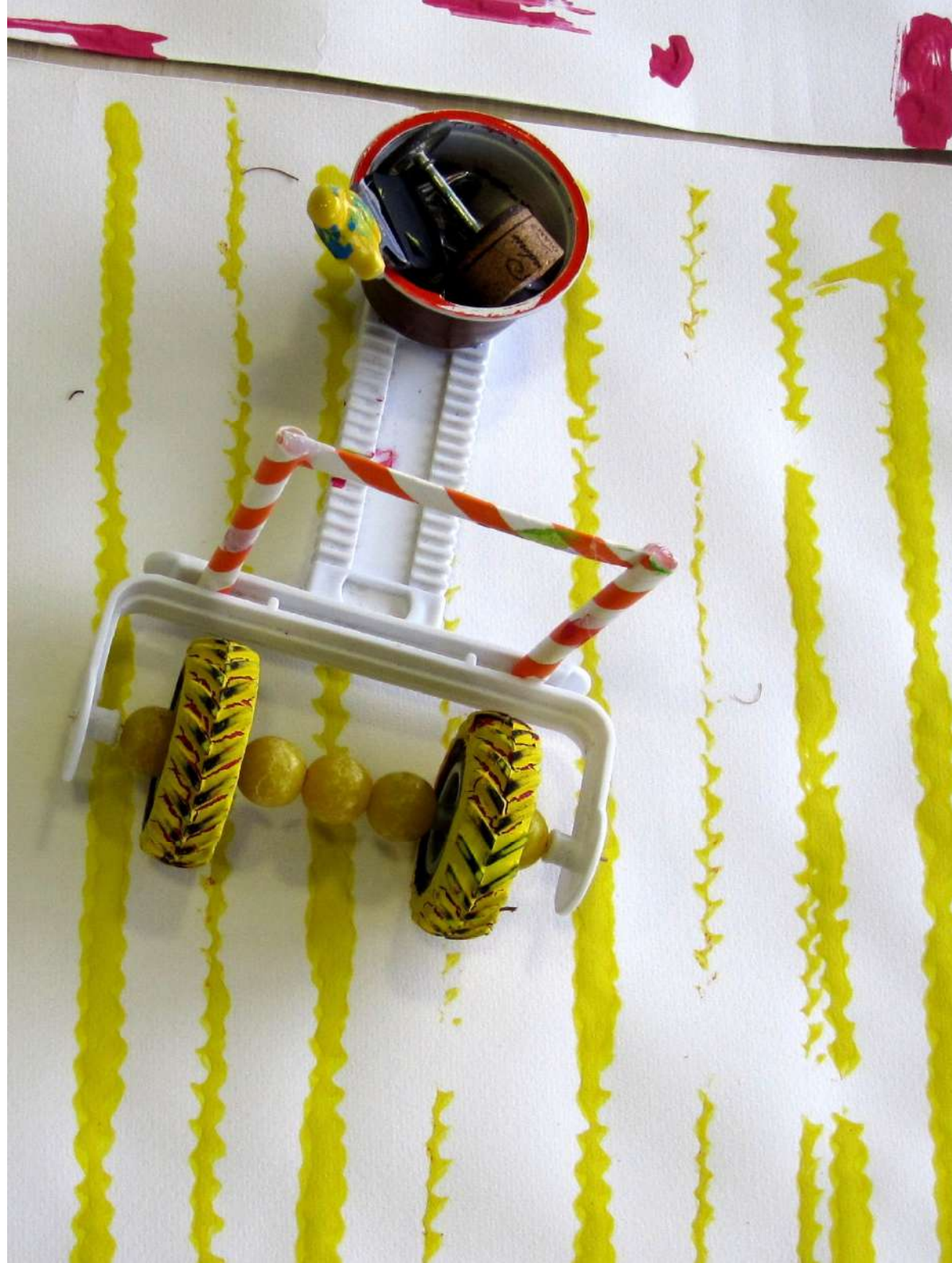
L'ARTISTE A UTILISÉ UN MATÉRIAU RECYCLÉ POUR LA RÉALISATION DE CETTE ŒUVRE

Quand l'outil est déterminant

Les classes de sixième du Collège
Josquin des Près de Condé sur
l'Escaut

Projet mené par Sigrid Mzyk (enseignante
en arts plastiques)

Pièce de la collection exposée dans
l'établissement scolaire :
Dirk Vander Kooij (1983-), Endless Chair, 2010



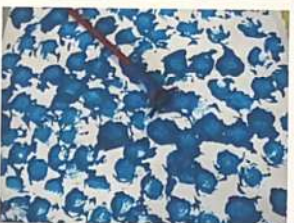
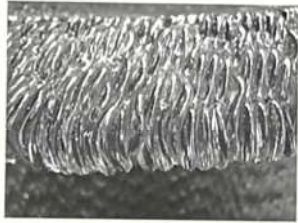
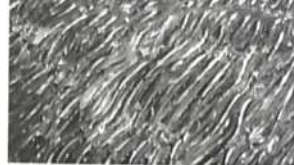
QUAND L'OUTIL EST DÉTERMINANT

Émile Zola
Les œuvres de sculpture de l'artiste sont des objets en eux-mêmes.
Elles sont conçues pour être regardées et touchées.
Elles sont conçues pour être regardées et touchées.
Elles sont conçues pour être regardées et touchées.

Comment une œuvre est-elle déterminée par l'outil ?
La forme de la sculpture est déterminée par l'outil utilisé. Le sculpteur choisit son outil en fonction de la forme qu'il veut donner à son œuvre. L'outil est donc un élément déterminant de la sculpture.

Exemple
Un exemple est donné ci-dessous. On voit une sculpture en terre cuite. Elle est faite avec un outil qui a une forme particulière. Cette forme particulière est déterminante pour la sculpture.

Comment une œuvre est-elle déterminée par l'outil ?
La forme de la sculpture est déterminée par l'outil utilisé. Le sculpteur choisit son outil en fonction de la forme qu'il veut donner à son œuvre. L'outil est donc un élément déterminant de la sculpture.



Illusion gourmande

Les classes de sixième du Collège
Joliot Curie de Lallaing

Projet mené par Céline Saison (enseignante
en arts plastiques)

Pièce de la collection exposée dans
l'établissement scolaire :

Piero Gilardi (1942-),
Sassi, 1968





Mon plus beau cauchemar

Les classes de CE2 de Céline Pagniez et de Laëtizia Wacrenier de l'école Leclerc - Clémenceau de Lallaing.
Invités au collège Joliot Curie de Lallaing.

Projet mené par Céline Saison (enseignante en arts plastiques) avec l'aide précieuse de Delphine Zielonka (coordinatrice REP)

Pièce de la collection exposée dans l'établissement scolaire :
Piero Gilardi (1942-),
Sassi, 1968



ÉLÈVES À L'ŒUVRE 2026

FRAC
GRAND
LARGE
Hauts-de-France

MON PLUS BEAU CAUCHEMAR

RECUEILS DE HAÏKUS
RÉALISÉ EN PARALLÈLE AUX PROJETS DE CRÉATION
par Les élèves des classes de CE2
de l'école Leclerc - Clémenceau de Lailiang



MON PLUS BEAU CAUCHEMAR
[Faint text, likely a list of haikus or project details]

Nature en Toc

Les classes de CP de Antoine Lecompte et Nathalie Kadri de l'école Leclerc - Clémenceau de Lallaing.

Invités au collège Joliot Curie de Lallaing.

Projet mené par Céline Saison (enseignante en arts plastiques) avec l'aide précieuse de Delphine Zielonka (coordinatrice REP)

Pièce de la collection exposée dans l'établissement scolaire :

Piero Gilardi (1942-),
Sassi, 1968



NATURE EN TOC

Élèves à l'œuvre :
Les classes de CP de Antoine Lacompère et Nathalie Kabil de l'école Luciani - Cliché-lès-Bains
Institu au collège Joliet Curie de Laillé

Projet mené par Céline Tesson (enseignante en arts plastiques) avec l'aide précieuse de Delphine Delorme (coordinatrice REP)

Place de la collection exposée dans l'établissement scolaire :
Rue Général (59421) - France 59682

Qu'est-ce que cet objet de la collection du Frec a de spécifique par rapport à la matière ?
En quoi est-il différent ?

Le verre Sabel n'est pas un verre ordinaire. Elle a l'apparence d'une pierre lourde et dure et pourtant, elle est flexible. Sans être trop rigide, elle peut absorber le choc, l'impact, la torsion, elle se casse « confortablement » et facilement.

Consigne :

Les élèves ont pour mission de construire la nature, de la représenter avec ce qui lui est le plus opposé.

En quoi ce projet de création fait-il référence avec la pièce de la collection du Frec citée ci-dessus, quel est son lien avec la matérialité ?

La pièce Sabel donne l'impression d'être naturelle, dure et lourde. Pourtant, de par son matériau et sa fabrication issue de l'industrie pétrochimique, elle est le contraire de ce qu'elle représente. L'élève se trouve confronté dans ses choix plastiques qu'il devra faire pour rendre la nature « confortable » pour la représenter de l'œuvre.

Références précises aux programmes :
La matière et le dessin par ses images.
L'exploration du monde par les images (1) p. 31



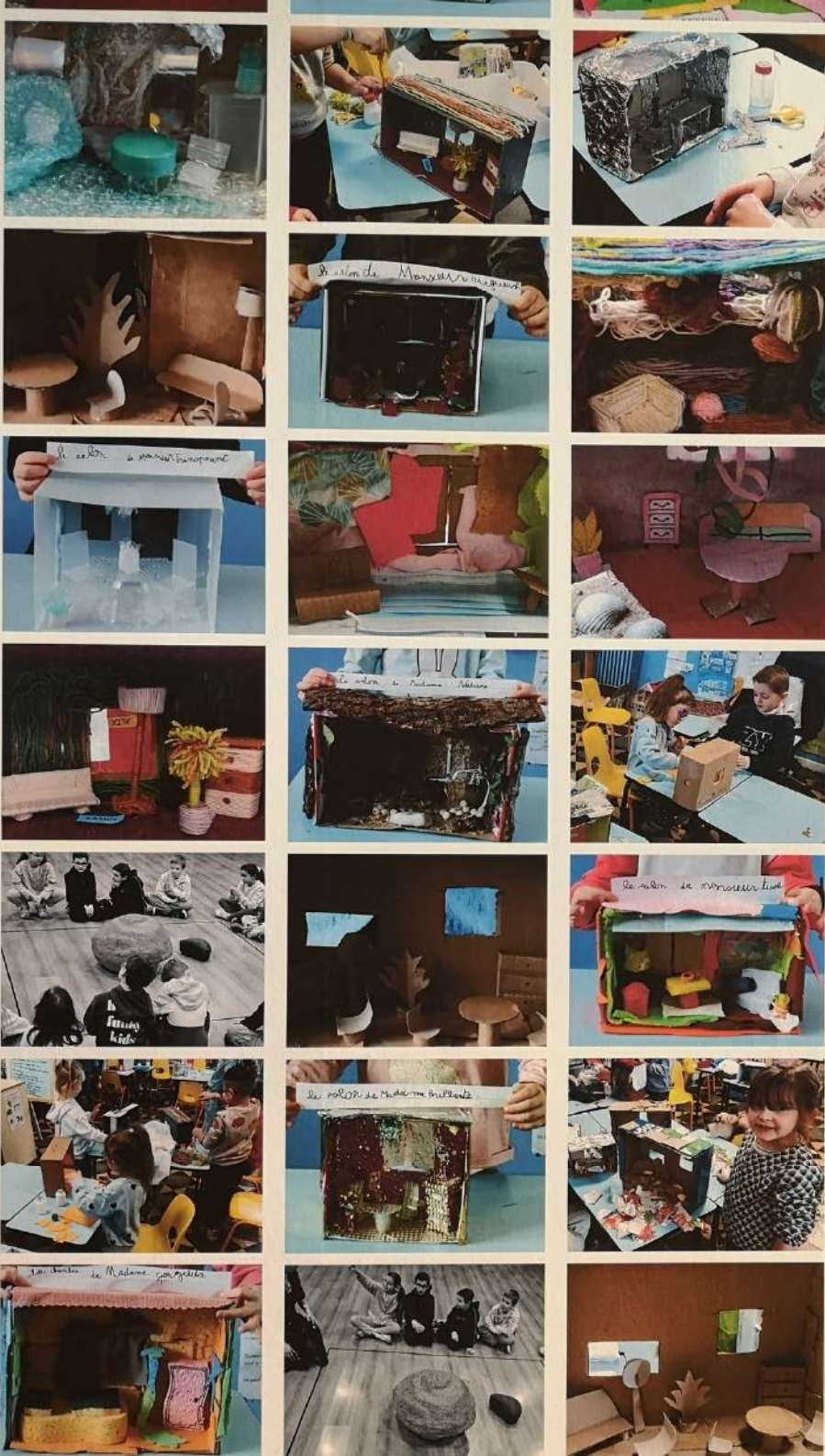
Bienvenue chez Madame et Monsieur ...

**Les classes de GS de Laurent Vilette
et Valérie Dufour de l'école Leclerc -
Clémenceau de Lallaing.
Invités au collège Joliot Curie de
Lallaing**

Projet mené par Céline Saison (enseignante en
arts plastiques) avec l'aide précieuse de
Delphine Zielonka (coordinatrice REP)

Pièce de la collection exposée dans
l'établissement scolaire :
Piero Gilardi (1942-),
Sassi, 1968





BIENVENUE CHEZ MADAME ET MONSIEUR ...

Scènes d'histoire
 Les scènes de 2018 du projet "Histoires et Histoires" de l'école maternelle "Général de Gaulle" de la commune de Lagny-sur-Marne (Seine-et-Marne) ont été réalisées par les enfants de la classe de Madame Sophie et Monsieur Louis.

Comment ?
 Les élèves ont écrit et illustré des histoires et ont participé à un spectacle qui a été vu par les parents et les amis de l'école. Les élèves ont également réalisé des dioramas et des puppets.

Do you want to play the scenes?
 If you want to play the scenes, you can contact the school at 03 27 27 27 27.

Information on the project
 Contact: Madame Sophie

Mais, que lui est-il arrivé ?

Les classes de sixième du Collège Joliot Curie de Lallaing

Projet mené par Céline Saison (enseignante en arts plastiques)

Pièce de la collection exposée dans l'établissement scolaire :

Luigi Serafini (1949-),
Théière Nessy, 2007





OPEN
FRAC

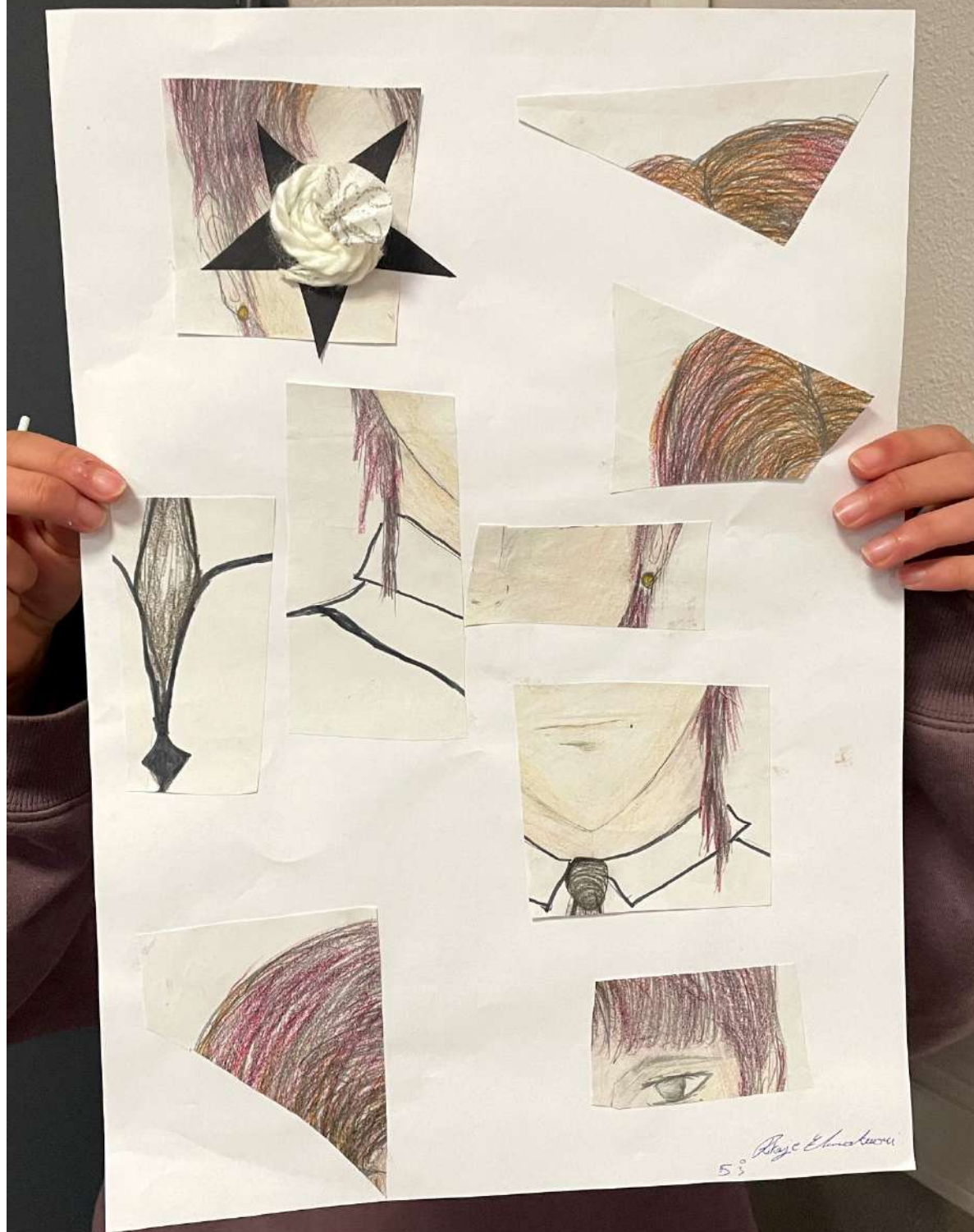
FRAC

Cacher pour mieux révéler

Les classes de cinquième du
Collège Madame de Sévigné de
Roubaix

Projet mené par Adeline Legrand Hosselet
(enseignante en arts plastiques)

Pièce de la collection exposée dans
l'établissement scolaire :
Andrée Putman (1925-2013),
À vous de jouer, 2003



CACHER POUR MEUX RÉVELER

Le projet consiste à créer une œuvre d'art à partir d'un objet du quotidien, en utilisant des matériaux de récupération et des techniques de collage et de peinture. L'objectif est de révéler une nouvelle dimension à l'objet, en le transformant en une œuvre d'art originale et expressive.

Les participants ont été encouragés à utiliser des matériaux tels que du papier, du carton, des tissus, des objets trouvés, etc. Les œuvres ont été exposées dans une galerie d'art, où elles ont été appréciées par un public diversifié.

Cette initiative a permis de développer la créativité et l'esprit d'équipe des participants, tout en favorisant l'écologie et le recyclage.



NON PLUS BEAU CACHERAS

Le projet consiste à créer une œuvre d'art à partir d'un objet du quotidien, en utilisant des matériaux de récupération et des techniques de collage et de peinture. L'objectif est de révéler une nouvelle dimension à l'objet, en le transformant en une œuvre d'art originale et expressive.

Les participants ont été encouragés à utiliser des matériaux tels que du papier, du carton, des tissus, des objets trouvés, etc. Les œuvres ont été exposées dans une galerie d'art, où elles ont été appréciées par un public diversifié.

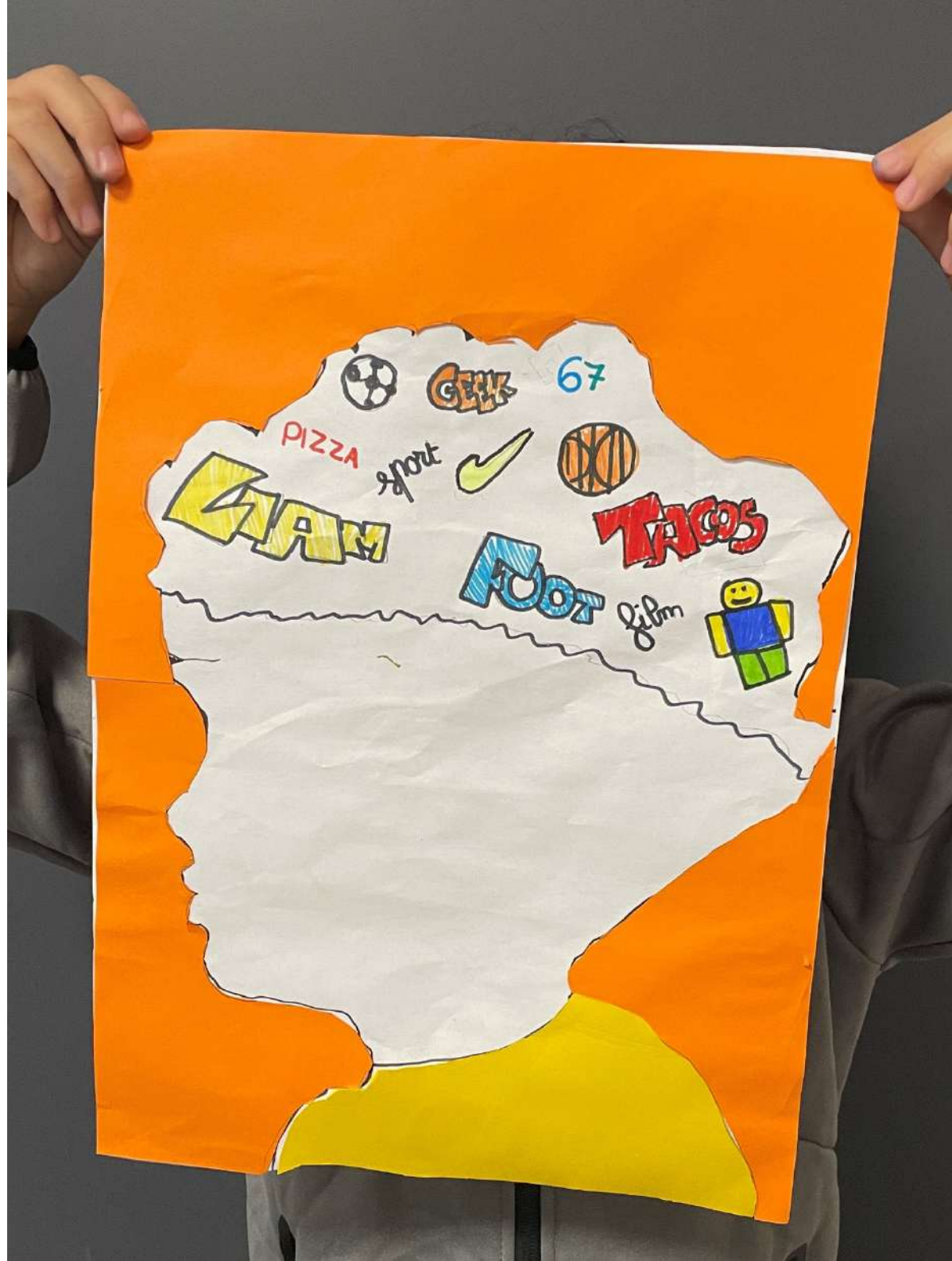
Cette initiative a permis de développer la créativité et l'esprit d'équipe des participants, tout en favorisant l'écologie et le recyclage.



Mon univers personnel

Les classes de sixième du Collège Madame de Sévigné de Roubaix

Pièce de la collection exposée dans l'établissement scolaire :
Olga Boldyreff (1957-),
Dessin-Promenade, 2001



MON UNIVERS PERSONNEL

Élèves à l'œuvre :
Les classes de cinquième du Collège Madame de Sévigné de Roubaix.

Projet mené par Adeline Legrand Hosselet (enseignante en arts plastiques).

Pièce de la collection exposée dans l'établissement scolaire :
Oïga Boldyreff (1957-), Dessin-Promenade, 2001

Qu'est-ce que cet objet de la collection du Frac a de spécifique par rapport à la matérialité ?
En quoi est-il différent ?

Les élèves de sixième ont pour mission de réaliser un autoportrait homogène avec des éléments hétérogènes. Après avoir choisi différents éléments représentés sous forme de mots et d'images, ils doivent donner une unité forte à leur projet par le choix d'une matérialité singulière.

En quoi ce projet de création fait-il résonnance avec la pièce de la collection du Frac citée ci-dessus, quel est son lien avec la matérialité ?
La matérialité de la production plastique et la visibilité aux constituants de l'œuvre.
La réalité corporelle d'une production ou d'une œuvre, le rôle de la matérialité dans les effets sensibles qu'elle produit, la manière d'unifier leur représentation donne un sens supplémentaire à ce qu'ils souhaitent représenter.
Oïga Boldyreff, les élèves de sixième ont trouvé une unité pour représenter des éléments disparates. Ils ont cherché à utiliser une matérialité qui donne une certaine harmonie à leur autoportrait. La manière d'unifier leur représentation donne un sens supplémentaire à ce qu'ils souhaitent représenter.

Référence précise aux programmes :
La matérialité de la production plastique et la visibilité aux constituants de l'œuvre.
La réalité corporelle d'une production ou d'une œuvre, le rôle de la matérialité dans les effets sensibles qu'elle produit, la manière d'unifier leur représentation donne un sens supplémentaire à ce qu'ils souhaitent représenter.
Oïga Boldyreff (1957-), Dessin-Promenade, 2001



QUAND L'OUTIL EST DÉTERMINANT

Oïga Boldyreff
Dessin-Promenade, 2001

Le dessin-Promenade est une œuvre qui se construit à l'échelle du corps. Elle est faite de mots et d'images qui sont représentés sous forme de mots et d'images. Elle est faite de mots et d'images qui sont représentés sous forme de mots et d'images.

Le dessin-Promenade est une œuvre qui se construit à l'échelle du corps. Elle est faite de mots et d'images qui sont représentés sous forme de mots et d'images. Elle est faite de mots et d'images qui sont représentés sous forme de mots et d'images.

Le dessin-Promenade est une œuvre qui se construit à l'échelle du corps. Elle est faite de mots et d'images qui sont représentés sous forme de mots et d'images. Elle est faite de mots et d'images qui sont représentés sous forme de mots et d'images.

Le dessin-Promenade est une œuvre qui se construit à l'échelle du corps. Elle est faite de mots et d'images qui sont représentés sous forme de mots et d'images. Elle est faite de mots et d'images qui sont représentés sous forme de mots et d'images.

Le dessin-Promenade est une œuvre qui se construit à l'échelle du corps. Elle est faite de mots et d'images qui sont représentés sous forme de mots et d'images. Elle est faite de mots et d'images qui sont représentés sous forme de mots et d'images.

Le dessin-Promenade est une œuvre qui se construit à l'échelle du corps. Elle est faite de mots et d'images qui sont représentés sous forme de mots et d'images. Elle est faite de mots et d'images qui sont représentés sous forme de mots et d'images.

Le dessin-Promenade est une œuvre qui se construit à l'échelle du corps. Elle est faite de mots et d'images qui sont représentés sous forme de mots et d'images. Elle est faite de mots et d'images qui sont représentés sous forme de mots et d'images.

Le dessin-Promenade est une œuvre qui se construit à l'échelle du corps. Elle est faite de mots et d'images qui sont représentés sous forme de mots et d'images. Elle est faite de mots et d'images qui sont représentés sous forme de mots et d'images.

Le dessin-Promenade est une œuvre qui se construit à l'échelle du corps. Elle est faite de mots et d'images qui sont représentés sous forme de mots et d'images. Elle est faite de mots et d'images qui sont représentés sous forme de mots et d'images.

Le dessin-Promenade est une œuvre qui se construit à l'échelle du corps. Elle est faite de mots et d'images qui sont représentés sous forme de mots et d'images. Elle est faite de mots et d'images qui sont représentés sous forme de mots et d'images.

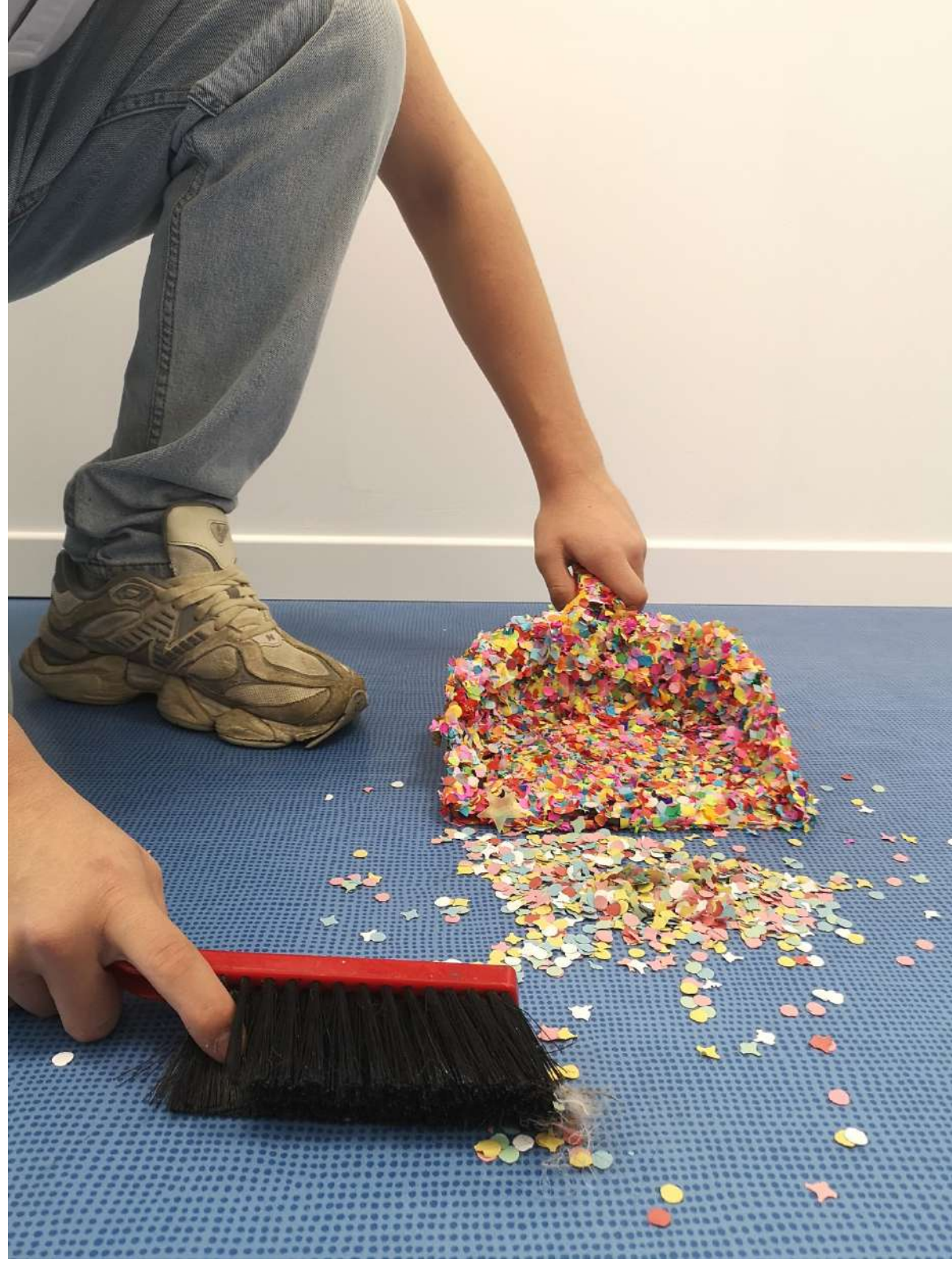


Quand la matérialité réconforte

La classe de cinquième
d'enseignement général et
professionnel adapté du collège
Jean Jaurès de Bourbourg

Projet mené par Carole Darcy (enseignante
en arts plastiques)

Pièce de la collection exposée dans
l'établissement scolaire :
Olga Boldyreff (1957-),
Wall Drawing, 2001-2002





Tous magiciens !

La classe de GS et de CP de
Bernadette Lavieville de l'école de
Spycker
Invités au collège Jean Jaurès de
Bourbourg

Projet mené par Carole Darcy (enseignante en arts plastiques) avec l'aide précieuse de Delphine Mahieux (conseillère pédagogique en arts plastiques)

Pièce de la collection exposée dans
l'établissement scolaire :
Marcel Wanders (1963-),
Knotted Chair, 2001



À en perdre la tête !

La classe de CM2 de Karine Desoutter et la classe de CM1 de Nadia Blockelet de l'école de Saint Pierrebrouck
Invités au collège Jean Jaurès de Bourbourg.

Projet mené par Carole Darcy (enseignante en arts plastiques) avec l'aide précieuse de Delphine Mahieux (conseillère pédagogique en arts plastiques)

Pièce de la collection exposée dans l'établissement scolaire :
Marcel Wanders (1963-),
Knotted Chair, 2001



A EN PERDRE LA TÊTE!

Les élèves ont travaillé sur le thème de la perte de la tête. Ils ont réalisé de nombreuses œuvres d'art et de sculpture. Les œuvres sont exposées dans une galerie d'art. Les élèves ont utilisé des matériaux variés tels que du papier, du carton, des bouteilles, des bâtons, etc. Les œuvres sont très créatives et originales. Elles montrent l'engagement et la créativité des élèves. Les œuvres sont exposées dans une galerie d'art. Les élèves ont utilisé des matériaux variés tels que du papier, du carton, des bouteilles, des bâtons, etc. Les œuvres sont très créatives et originales. Elles montrent l'engagement et la créativité des élèves.



BIENVENUE
MUSEUM



**LES PIÈCES DE LA COLLECTION
PRÊTÉES SONT AUSSI EXPOSÉES
AU FRAC PENDANT L'ÉTÉ.**

**LES ELEVES LES RETROUVENT
DANS UN ACCROCHAGE QUI
RENOUVELLE LEUR LECTURE.**





ARTIST STATEMENT
The artist's statement is a short text that explains the concept and meaning of the artwork. It is placed near the artwork to provide context for the viewer.



ARTIST STATEMENT
The artist's statement is a short text that explains the concept and meaning of the artwork. It is placed near the artwork to provide context for the viewer.



ARTIST STATEMENT
The artist's statement is a short text that explains the concept and meaning of the artwork. It is placed near the artwork to provide context for the viewer.





OLGA BOGDANOFF
[Small text block]

OLGA BOGDANOFF
[Small text block]



LE FRAC REMERCIE

**TOUS LES ÉLÈVES ET LES
ENSEIGNANTS PARTICIPANT À
CETTE EXPOSITION POUR LEUR
INVESTISSEMENT REMARQUABLE.**



**LES ÉLÈVES ET
LEURS FAMILLES**

SONT INVITÉS

**À VENIR DÉCOUVRIR
L'EXPOSITION**



1 ENTRÉE GRATUITE POUR TOUTE TA FAMILLE

Après avoir visité le Frac avec ton école, à ton tour de faire découvrir nos expositions !

Frac Grand Large — Hauts-de-France
503 avenue des Bancs de Flandres
59140 Dunkerque
03 28 85 84 20
www.fracgrandlarge-hdf.fr





À BIENTÔT AU FRAC !

**LE FRAC VOUS ACCUEILLE DU
MERCREDI AU DIMANCHE DE
14H A 18H.**



Fonds régional d'art contemporain Grand Large —
Hauts-de-France

503 avenue des Bancs de Flandres

59140 Dunkerque, France

T: +33 (0)3 28 65 84 20

F: +33 (0)3 28 65 84 21

E : contact@fracgrandlarge-hdf.fr

**VENIR À DUNKERQUE
EST AUSSI L'OCCASION DE
PROFITER D'UNE JOURNÉE
À LA PLAGES EN FAMILLE
PENDANT L'ÉTÉ !**

**EXPOSITION VISIBLE AU FRAC
JUSQU'AU 30 août 2026**





GRAND LARGE — HAUTS-DE-FRANCE