

Programme

L'homme face aux avancées scientifiques et techniques : enthousiasmes et interrogations

- En quoi les avancées scientifiques et techniques nécessitent-elles une réflexion individuelle et collective ?
- Le dépassement des limites de l'être humain peut-il faire craindre une perte d'humanité ?
- ~~Le virtuel est-il un enrichissement du réel ?~~

Capacités

Traiter et analyser l'information :

repérage, sélection, reformulation, hiérarchisation, analyse de la valeur.

Comprendre une stratégie d'explication, d'argumentation.

À l'écrit et à l'oral, identifier les idées essentielles d'un texte, le résumer.

Rédiger une argumentation sur un sujet de société impliquant les sciences et les Techniques.

Mettre en relation des éléments sociologiques contemporains et des essais ou des fictions.

Connaissances

Champ littéraire :

Périodes : XIXe - **XXe** - XXIe siècles.

Essai, documentaire dans le domaine scientifique et technique.

Récit d'anticipation, science fiction, contre-utopie.

Champ linguistique :

Lexique : progrès/science/conscience.

Lexique de la connaissance, de la science, de la technique, du raisonnement.

Les formes de l'interrogation, l'interrogation indirecte.

Les procédés de la généralisation, de la reformulation, de la condensation.

La modalisation de la vérité, les valeurs de « on ».

Les procédés de l'interpellation

Attitudes

S'informer avant d'émettre un jugement.

Accepter de nuancer son jugement et d'examiner le point de vue adverse.

Entrer dans des hypothèses envisageables dans le futur et les mettre en relation avec la société actuelle.

- ~~La fable, le conte, les récits imaginaires sont-ils réservés aux jeunes lecteurs ?~~
- Le lecteur d'œuvres de fiction fuit-il la réalité ?

**Du côté
de
l'imaginaire**

Capacités

Interpréter le discours tenu sur le réel à travers le discours de l'imaginaire (en particulier romanesque et poétique).

Réaliser une production faisant appel à l'imaginaire.

Contextualiser et mettre en relation des oeuvres traitant, par l'imaginaire, un même aspect du réel à des époques différentes.

Connaissances

Champ littéraire : Période : surréalisme.

Le registre fantastique.

Champ linguistique :

Lexique : imagination/imaginaire, **peur/étrange.**

Lexique des émotions.

Types de phrases, ponctuation.

Point de vue, modalisation du doute.

Comparaison, métaphore.

Histoire des arts :

Domaine artistique : « Arts du langage ». Thématique : « Arts, réalités, imaginaires ».

Attitudes

Goûter la puissance des mots et des ressources du langage.

Être curieux des représentations variées de la réalité.

Les avancées médicales :

- À quels prix ?**
- Pour quels profits ?**
- est-ce une recherche d'une « réalité humaine augmentée » ?**



Séance 1 : un film, une fiction

→ Que nous dit la fiction du monde réel ?

→ *Fuit-on la réalité
ou anticipe-t-on la réalité ?*



1^{ère} étape : l'affiche du film

Que voyez-vous ?

Comment interprétez-vous cette image ?

A quel genre appartient ce film ?



LUX FILMS présente un ouvrage de JULES BORKON

PIERRE BRASSEUR
ALIDA VALLI

LES YEUX SANS VISAGE

UN FILM DE
GEORGES FRANJU

D'après le roman de JEAN BORDO

Adaptation de BOLLEAU - NARCESJAC
JEAN BORDO - GAUCHE SAUTET
Dialogues de PIERRE GASCARD

JULIETTE MAYNIEL
ALEXANDRE RIGNAULT
BEATRICE ALTARIBA
FRANÇOIS GUERIN



RENÉ CHATEAU
présente dans la collection

LES ANNÉES **50** CINQUANTE

★ **PIERRE BRASSEUR** ★



DVD
COLLECTOR

UN FILM DE
GEORGES FRANJU







1960

THE CRITERION COLLECTION

*Georges Méliès's
Eyes Without
a Face*

**BLU-RAY
SPECIAL EDITION**

HIGH-DEFINITION
VIDEO AND AUDIO

- **Dénotation** : ce que je vois
- **Connotation** : ce que j'interprète
- Connotation en lien avec le titre = **les hypothèses de lecture**
- Connotation de couleur = définir le **genre d'un film**

Le genre d'un film

- Policier : noir et jaune
- Science-fiction : image irréaliste
- Réaliste : image réelle
- Comique (?)
- Horreur (sanglant, gore)
- Fantastique

Connaissances



Les yeux : le regard espace de lumière
Où regarde-t-elle ?

Couleur rouge

Titre écrit en jaune sur fond noir

1^{er} plan =
Ce qui attire le regard en 1^{er}

2nde plan :
image réaliste



Noir

Jaune

Yeux qui regardent vers le haut

Corps = mort

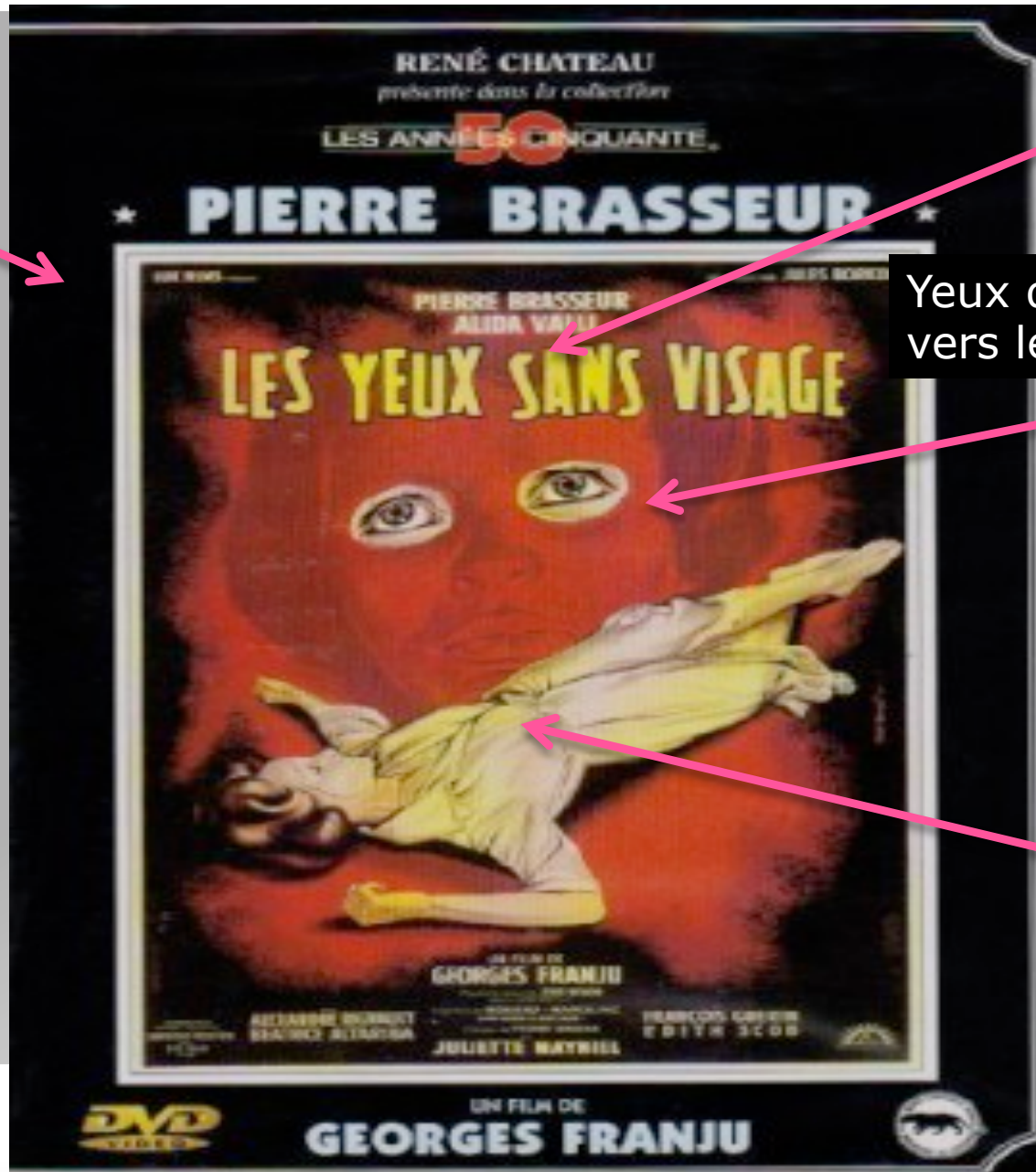


Image gore : science fiction

Œil

Noir

Cicatrice

Rouge



LES YEUX SANS VISAGE

Masque et
yeux sombres



Titre

2ème étape :
quelques extraits du film

Confirmez-vous ou affirmez-vous
vos hypothèses sur le genre du
film ?



5'30

premières minutes

du film

Les différents plans



Plan rapproché : se concentrer sur le personnage de Louise
Regard contrarié : nuit ? Peur ?



Plan d'ensemble avec ligne de fuite indiquée par le sombre et la lumière = quelle est la perspective ?



Vue de dos, ce qui donne l'impression au spectateur d'être dans la voiture



Jeu de plan, on regarde à l'arrière par le rétroviseur, peur de se retourner ? Le personnage est caché par un chapeau, pourquoi ?



La lumière est la peur, Louise se retourne cette fois, que craint-elle ?

→ Suspens



Le personnage s'effondre, est-il endormi ? Mort ?
Est-ce un homme ? Une femme ?



Plan de côté, le spectateur est dans la voiture ?
Elle est soulagée ... Que craint-elle ?



Plan demi-ensemble : lune, brouillard, phare
Ligne de fuite par l'arrière plan



2ème écoute

Bande-son

2^{ème} extrait :

7'53 à 12'

Film

policier

BUREAU
DU
Medecin
Légiste







SALLE
de
Reconnaissance





3^{ème} extrait :

42' à 48'10

Film entre réalité et fiction?

**La science deviendrait-elle
une science fiction ?**





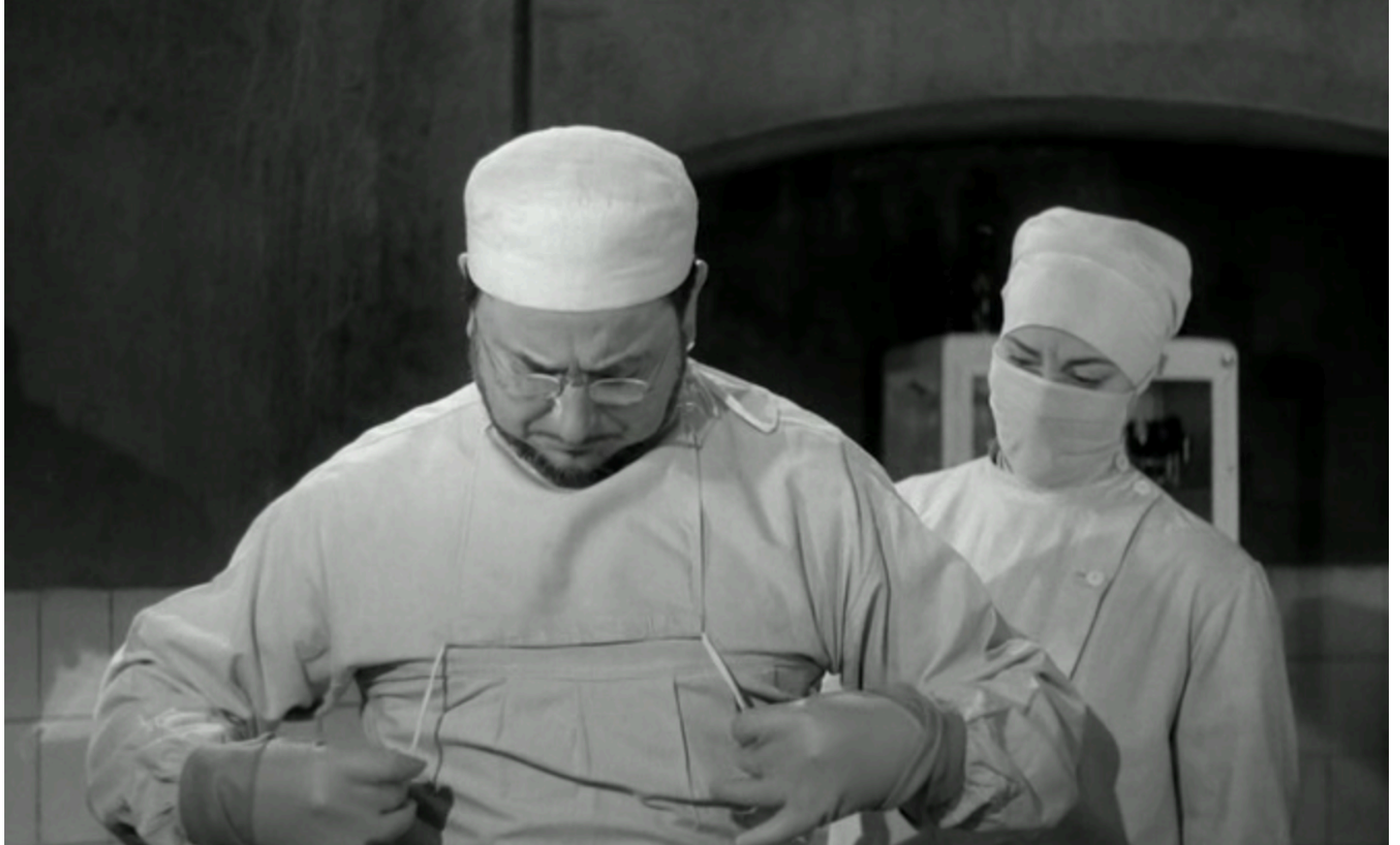


Seule image où l'on voit Christiane sans masque ou sans greffe.





Fondu





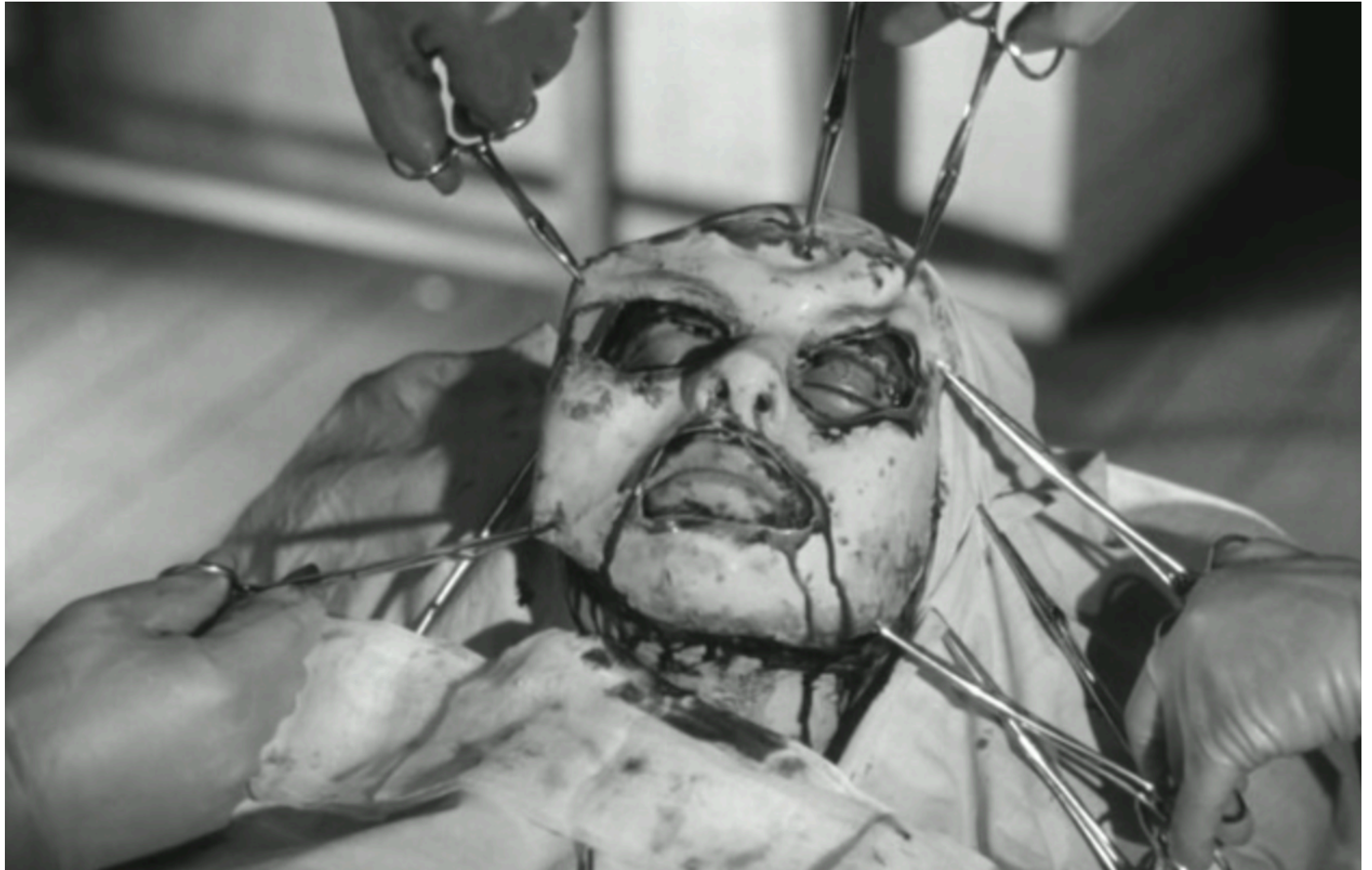
Réalisme du sang qui coule





Champ – contre-champ







Bande-son

**Quel genre
de film ?**

Fiche méthode :

les procédés cinématographiques

- Musique
- Déplacement de la caméra : gros plan, travelling, ...
 - L'implicite et l'explicite

**Un film FANTASTIQUE*
RÉALISTE* ?**

TRAGIQUE ?

Justifiez votre réponse.

Le cinéma fantastique est un genre cinématographique regroupant des films faisant appel au surnaturel, à l'horreur, ou aux monstres. L'intrigue se fonde sur des éléments irrationnels, ou irréalistes. Le genre se caractérise par sa grande diversité : il regroupe des œuvres inspirées du merveilleux, des films d'horreur faisant appel à l'épouvante, au cauchemar, à la folie. Bien que représentant un genre à part entière, les films de science-fiction se rattachent au fantastique en mettant en scène des faits considérés comme impossibles, et qui s'accompagnent pour certains d'entre eux, d'horreur et d'épouvante. Le fantastique tire son origine de la littérature du même genre, en commençant par adapter les classiques comme Frankenstein ou le Prométhée moderne et Dracula.

RÉALISME

Caractère de ce qui est une description **objective de la réalité, qui ne masque rien** de ses aspects les plus crus : Ce film est d'un réalisme effrayant. Tendance littéraire et artistique du XIX^e s., qui privilégie la représentation exacte, tels qu'ils sont, de la nature, des hommes, de la société.

TRAGIQUE ?

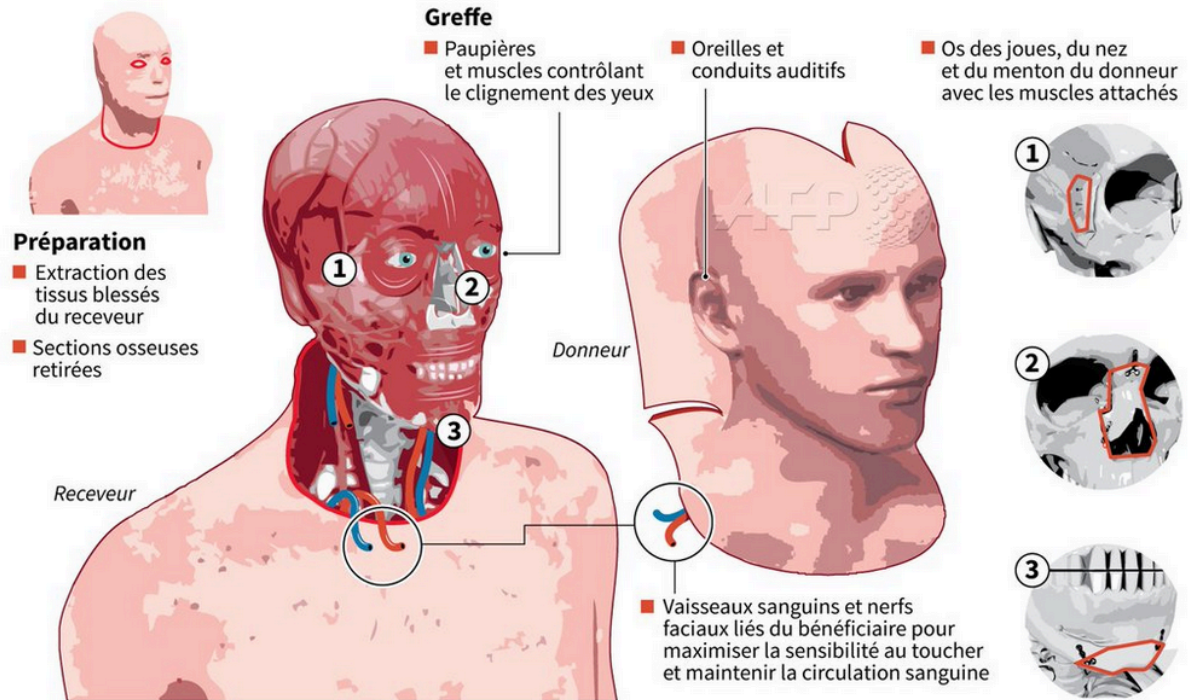
SE TERMINE DANS LA FOLIE OU LA MORT

3ème étape
Quand la réalité
rejoint-elle la
fiction ?

Tweeter AFP

Greffe du visage

Une équipe du centre de recherche médicale NYU Langone de New York a réalisé une greffe totale du visage



■ Opération les 14-15 août ■ Durée : 26 heures ■ + de 100 docteurs, infirmiers et personnel médical

Source : Centre médical NYU Langone

AFP



Agence France-Presse

@afpr

Follow

Une greffe totale du visage réalisée aux Etats-Unis #AFP

3:51 PM - 17 Nov 2015



Séance 3

Les atouts et les contraintes de la science

- ❖ Quelles sont les forces et les faiblesses de ces opérations ?
- ❖ A qui profite ces avancées scientifiques ?

1^{ère} étape :
A qui profite cette opération ?

Justifiez votre réponse par écrit en argumentant et en donnant des exemples précis

1^{ère} étape :

A qui profite cette opération ?

Justifiez votre réponse par écrit en argumentant et en donnant des exemples précis

Christiane ?

48' à 49'

58' à 60'

1h04 à 1h06'14

- Louise : « vous avez quelque chose d'angélique », « angélique, je ne sais pas ..." → elle sait que son visage est le résultat d'actes démoniaques
- Elle est habillée comme un fantôme.
- Elle est associée à la colombe : la liberté, elle ne tue pas son père mais libère les chiens...et devient adulte (ses jouets sont encore dans sa chambre)

- Le souterrain (Alice au pays des merveilles)
- Elle appartient à différents domaines du merveilleux : Galatée (Néréides (nymphe marine), son nom signifie : « à la peau blanche comme le lait ») , Electre (cache son frère pour lui épargner son destin..)
- Elle est le pierrot de la commédia dell'arte.

1^{ère} étape :

A qui profite cette opération ?

Justifiez votre réponse par écrit en argumentant et en donnant des exemples précis

Son père ? Le professeur Genessier ?

5'50 à 7'36

49'à 50'

- Grand bourgeois à la tête d'une clinique privée, il présente tous les signes extérieurs de sa respectabilité : rosette de la légion d'honneur, alliance, DS, caveau de famille, hôtel particulier, lustre en cristal,
- Il est respecté et donne des conférences devant des personnes fortunées, et des religieux (ironie)
- On se sait pas son prénom

- Il se positionne en « Dieu » : position haute lors de la conférence, « on sait ce que je vaudrais, Bon Dieu ! »,
- Comparaison à Barbe bleue (barbe, embonpoint, manoir, collection de jeunes femmes assassinées).
- Il est présenté à Edna comme Mr DORMEUIL (dors d'un œil, deuil, mort, orgueil, ...)= l'homme au sable de Hoffmann
- C'est un Dracula ...

1^{ère} étape :

A qui profite cette opération ?

Justifiez votre réponse par écrit en argumentant et en donnant des exemples précis

Louise ?

- Elle est reconnaissante d'avoir obtenu un visage, elle se sent donc redevable et agit par obligation ou y trouve-t-elle un intérêt ? Faire avancer la science ? Conquérir le professeur Genessier ?
- La marâtre (Blanche-neige)

1^{ère} étape :
A qui profite cette opération ?

Justifiez votre réponse par écrit en argumentant et en donnant des exemples précis

Aux trois personnages ?

58' à 60'



Masque social de la « bonne » famille alors que tous jouent un rôle.





- Famille unie,
- Le mal est derrière eux,
- Champ, contre- champ entre le père et la fille qui exclut Louise.

1^{ère} étape :
A qui profite cette opération ?

**Justifiez votre réponse par écrit en
argumentant et en donnant des
exemples précis**

La Science ?

1h 01 à 1h03'39

**Grefe du visage :
plus de risques que
de bénéfices ?**



**Une greffe du
visage sans
cicatrice
apparente**



2ème étape : dans la réalité :

Article de presse

→ Analyse des textes: vocabulaire
Mélioratif/négatif / modalisateurs



En 2005, les professeurs Devauchelle, Testelin du CHU d'Amiens et le professeur Benoît Lengelé de l'université catholique de Louvain ont réalisé avec l'équipe du professeur J.M.Dubernard du CHU de Lyon la première greffe de visage au monde (triangle formé du nez et de la bouche) sur une femme de 38 ans, Isabelle Dinoire. Cette opération eut lieu entre le dimanche 27 et le lundi 28 novembre au CHU d'Amiens.

→ Quelles sont les forces et les faiblesses de ces opérations ?

A qui profite ces avancées scientifiques ?

3^{ème} étape :

Discuter l'idée « La science fait progresser l'humanité »

« Depuis trois siècles, la connaissance scientifique ne fait que prouver ses vertus de vérification et de découverte par rapport à tous autres modes de connaissance. [...] Et pourtant, cette science élucidante, enrichissante, conquérante, triomphante, nous pose de plus en plus de graves problèmes qui ont trait à la connaissance qu'elle produit, à l'action qu'elle détermine, à la société qu'elle transforme. »,

Edgar Morin, *Science avec conscience*, 1982.

Recherche médicale : doit-on poser des limites ?

Mais peut-on avancer sans limite au nom du progrès médical et de la santé ? Dès les premières manipulations sur l'ADN dans les années 70, les chercheurs se sont interrogés sur les risques liés au génie génétique. Lors de la Conférence internationale d'Asilomar de 1975, Paul Berg et le groupe de l'Académie américaine des sciences appellent les scientifiques à réfléchir et débattre sur le danger de ces recherches pour la santé humaine et la responsabilité du chercheur. La société civile prend alors part à la réflexion

Doit-on poser des limites à la science ?

- d'après les textes,

- d'après vous.

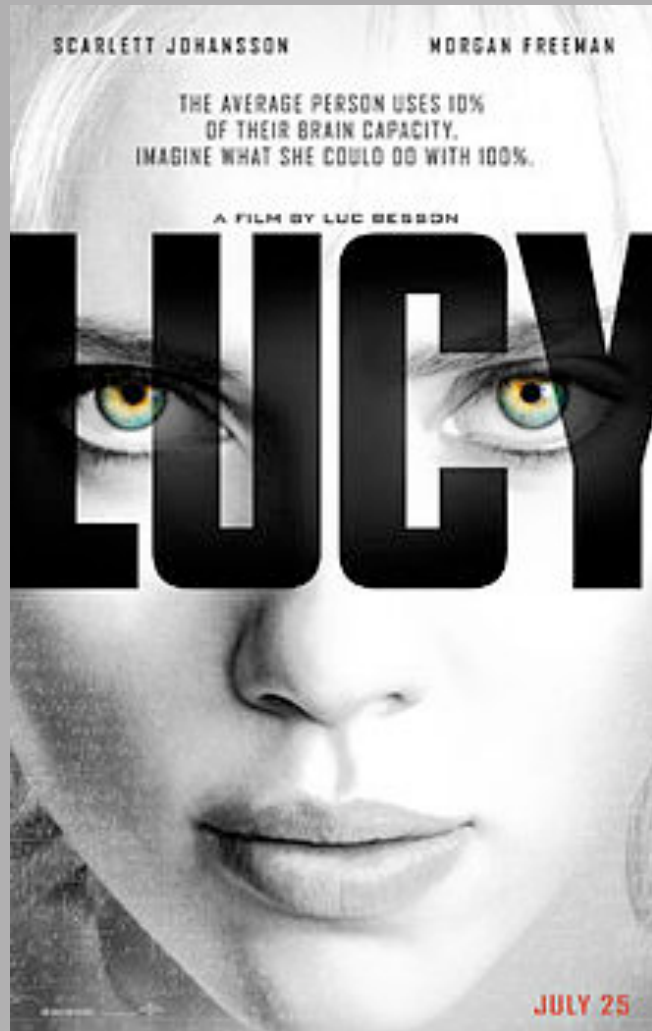
Fiche outils

- ✧ **Les valeurs des pronoms personnels**
- ✧ **Les connecteurs logiques**
- ✧ **Les questions rhétoriques**

Séance 4 :

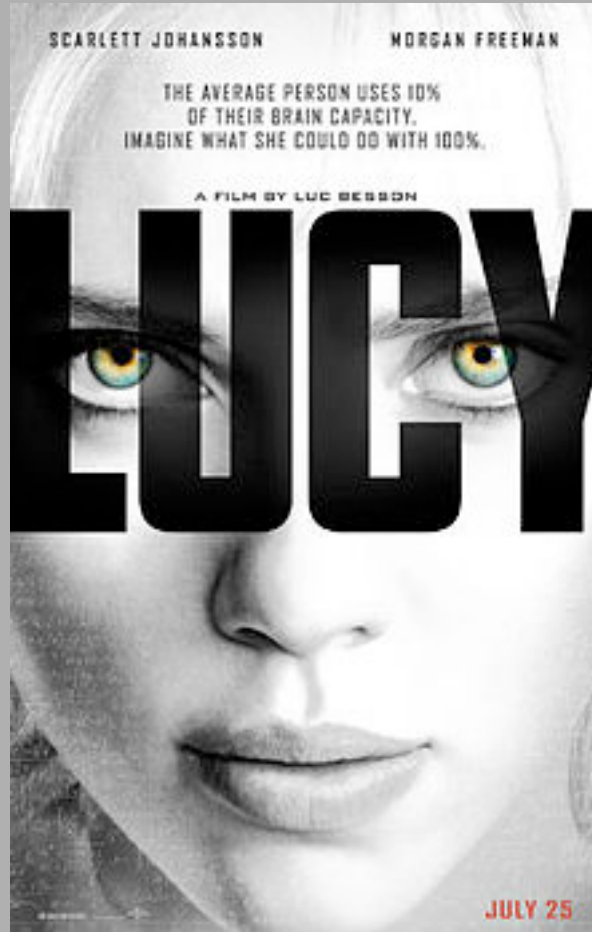
« un monde meilleur »

La fiction peut-elle devenir réalité ?



Lucy

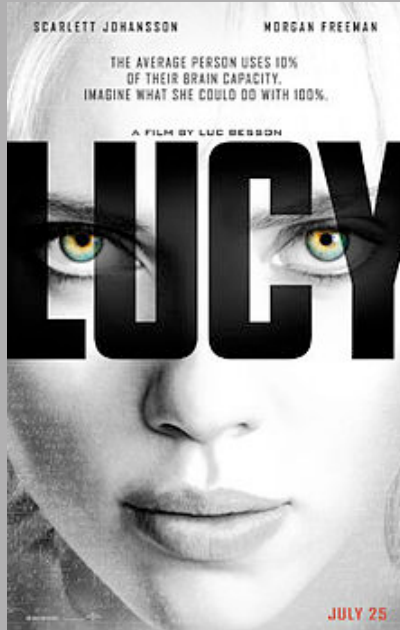
Lucy



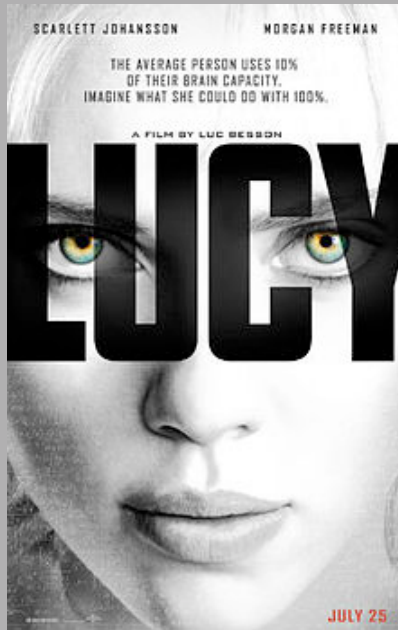
A la suite de circonstances indépendantes de sa volonté, une jeune étudiante voit ses capacités intellectuelles se développer à l'infini.

Elle « colonise » son cerveau, et acquiert des pouvoirs illimités.

Lucy



Lucy



Journal de séquence :

- Cette nouvelle pilule, est-ce une avancée scientifique ou un danger pour l'homme ? Justifiez votre réponse.
- Ce film, fiction ou réalité future ?

Limitless



Synopsis

Eddie Morra rêve d'écrire, mais l'angoisse de la page blanche le paralyse. Sa vie sans éclat bascule lorsqu'un ami lui fait découvrir le NZT, un produit pharmaceutique révolutionnaire qui lui permet d'exploiter son potentiel au maximum. Eddie peut désormais se souvenir de tout ce qu'il a lu, vu ou entendu ; il peut apprendre n'importe quelle langue en une journée, résoudre des équations complexes et subjuguier tous ceux qu'il rencontre – tant qu'il reste sous l'influence de cette substance qui n'a pas encore été testée.

Très vite, Eddie fait aussi merveille à Wall Street, où ses prouesses attirent l'attention de Carl Van Loon, un puissant magnat de la finance, qui lui propose de négocier la plus grosse fusion de l'histoire. Eddie ignore encore que des gens sont désormais prêts à tout pour mettre la main sur son stock de NZT. Alors qu'il découvre le danger, il doit aussi affronter les terribles effets secondaires du produit. Pour survivre à ceux qui le pourchassent de toutes parts, Eddie puise de plus en plus dans ses réserves. En aura-t-il suffisamment pour se montrer plus intelligent que tous ses ennemis ?

- Adapté du roman de **Alan Glynn**.

- **Journal de séquence :**

- Cette nouvelle pilule, est-ce une avancée scientifique ou un danger pour l'homme ? Justifiez votre réponse.

- Ce film, fiction ou réalité future ?



The island





The island

D'ici quelques décennies... Lincoln Six-Echo et sa camarade Jordan Two-Delta font partie des centaines de Produits d'une immense colonie souterraine où la vie est étroitement surveillée et régie par des codes très stricts. Le seul espoir d'échapper à cet univers stérile est d'être sélectionné pour un transfert sur "l'Île". A en croire les dirigeants de la colonie, l'Île serait le dernier territoire à avoir échappé à la catastrophe écologique qui ravagea notre planète quelques années auparavant et en rendit l'atmosphère à jamais irrespirable. Lincoln, comme la totalité de ses congénères, a longtemps cru à ce paradis. Mais depuis quelque temps, des cauchemars récurrents troublent ses nuits, et le jeune homme commence à s'interroger sur le sens de sa vie et les restrictions faites à sa liberté. Poussé par une curiosité tenace, Lincoln découvre bientôt l'atroce vérité.

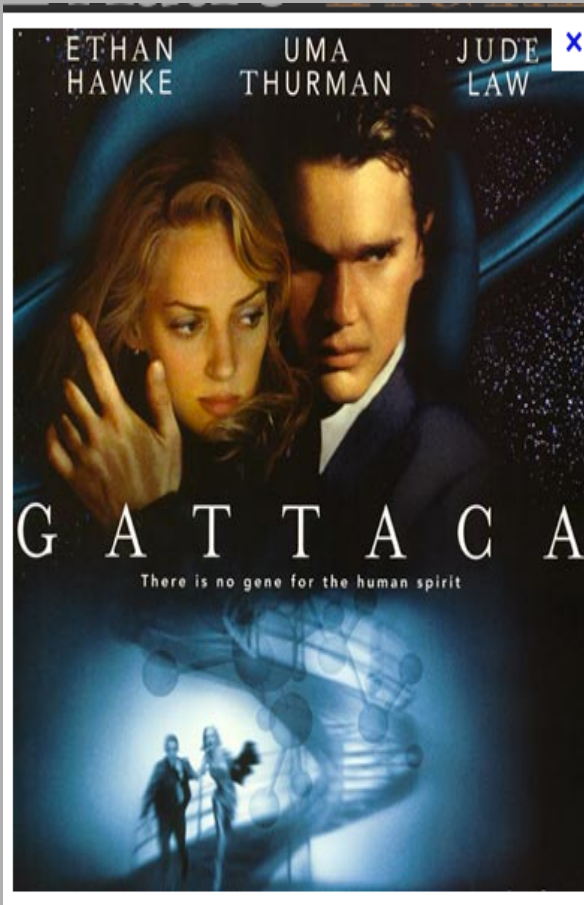


The island

Journal de séquence :

- Le clonage, est-ce une avancée scientifique ou un danger pour l'homme ? Justifiez votre réponse.
- Ce film, fiction ou réalité future ?

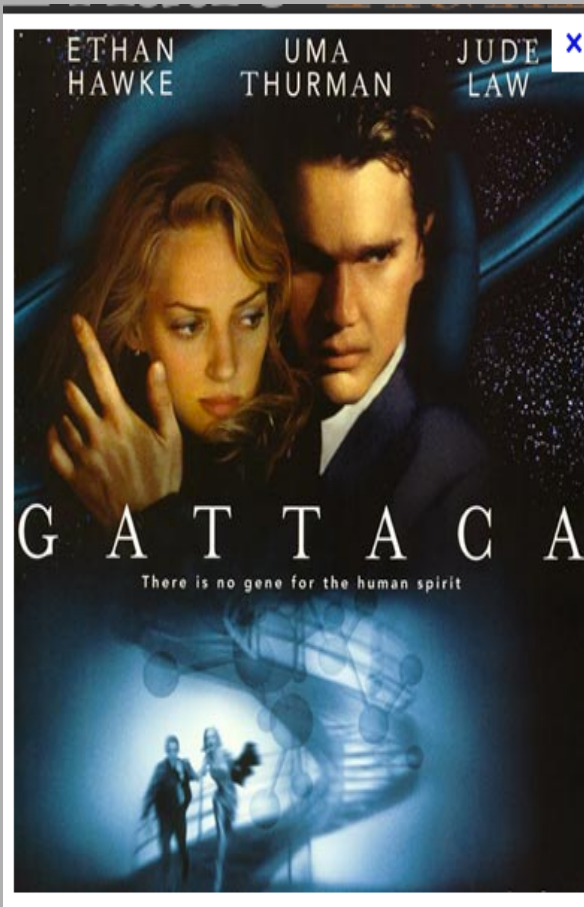
Bienvenue à Gattaca



Partie 1 : 15'

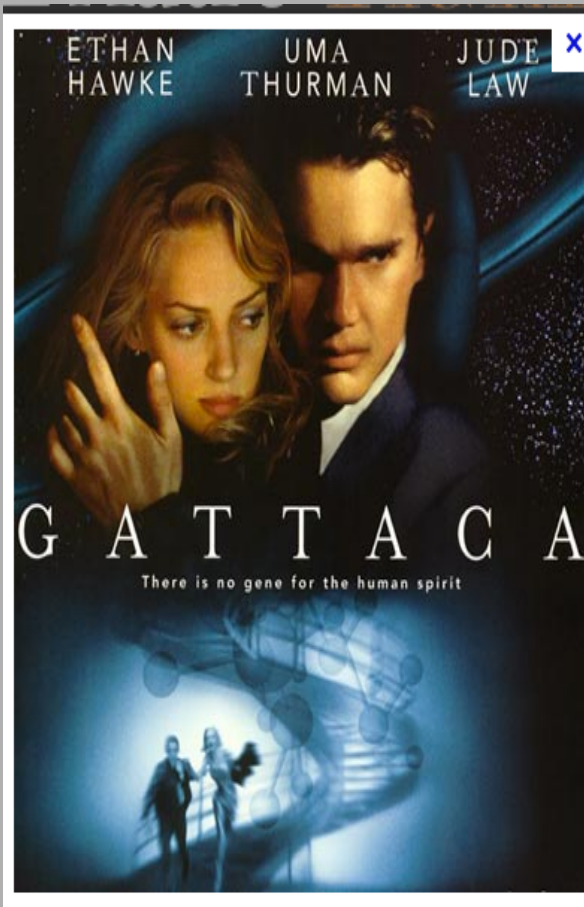
Partie 2 : début à 10'

Partie 3 : début



Bienvenue à Gattaca

Dans un monde parfait, Gattaca est un centre d'études et de recherches spatiales pour des jeunes gens au patrimoine génétique impeccable. Jérôme, candidat idéal, voit sa vie détruite par un accident tandis que Vincent, enfant naturel, rêve de partir pour l'espace. Chacun des deux va permettre à l'autre d'obtenir ce qu'il souhaite en déjouant les lois de Gattaca.



Bienvenue à Gattaca

Journal de séquence :

- « La naissance choisie », est-ce une avancée scientifique ou un danger pour l'homme ? Justifiez votre réponse.
- Ce film, fiction ou réalité future ?

« Bienvenue à Gattaca » sera-t-il bientôt réalité ?



« Le meilleur des mondes »

Dans un monde imaginaire futuriste, où la reproduction et l'éducation des enfants sont assurées artificiellement, non par les parents mais par l'État dans des usines de manipulation génétique et technologique. Le Directeur de l'Incubation et du Conditionnement (D.I.C.) fait visiter une de ces usines à des étudiants pour leur montrer le fonctionnement de ce système de reproduction et d'éducation des bébés.

« Journal d'un clone »
GUDULE

" Ces revendications, bien qu'excessives, ne sont pas totalement dénuées de fondement. Le clone est-il moins "humain" que le modèle dont il est issu ? La question mérite d'être posée. »

La fiction peut-elle devenir réalité ?

Séance 5 : Lexique

A partir des supports étudiés et de vos recherches

Établissez une banque lexicale à partir des mots suivants :

- ◆ Progrès,
- ◆ Science,
- ◆ Conscience,
- ◆ Connaissance,
- ◆ Technique,
- ◆ Raisonnement.

Séance 6: les avis sont partagés

Un débat a lieu dans votre classe.

Certains pensent que les avancées scientifiques sont source d'espoir pour l'avenir, d'autres pensent le contraire.

Relatez les avis des uns et des autres

	Avis favorables	Avis réticents
Mon avis		

Bilan : Les avancées médicales : à quels prix ? Pour quels profits ?

Un débat a lieu dans votre classe.
Certains pensent que les avancées scientifiques sont source d'espoir pour l'avenir, d'autres pensent le contraire. Relatez les avis des uns et des autres.

Jet 1

- Jet 2 : La structure d'une argumentation
- L'introduction
- Le développement
- La conclusion

- Jet 3 :
Amélioration de la production écrite

- Vérifiez si votre plan est cohérent et structuré,
- Veillez à introduire des **connecteurs logiques** pour organiser votre devoir,
- Vérifiez si vos paragraphes sont équitables,
 - Assurez vous que vos phrases sont bien claires et compréhensibles,
 - Contrôlez vos accords sujet-verbe, nom-adjectif...

Evaluation BEP